

# MONTÁŽNÍ NÁVOD

# RSV PLUS60

VER.03-2017CZ



**V této příručce se omezuje na pokyny pro správnou instalaci dílů naší sestavy kování. Tato příručka je určena pro použití zkušenými a kvalifikovanými technikami (mechaniky) a jako taková není vhodná pro kutilské účely nebo pro použití nezkušenými osobami.**

**Standardní sestava kování se skládá z následujících dílů:**

- \* Sestava dráhy (vertikální a horizontální)
- \* Nezbytné standardní díly/ základní materiál pro montáž
- \* Kování (panty, kolečka, atd.) ze zvoleného materiálu
- \* Sestava lanek
- \* Tažné pružiny

*Upozornění: Díly (šrouby, atd.) požadované pro montáž sestavy drah na zeď nebo její zavěšení na boční zdi nebo strop nejsou zahrnuty.*

**Volitelné zvláštní příslušenství**

- \* Připojovací/ závěsné profily sestavy horizontální dráhy.
- \* Horní těsnění pro montáž na překlad.

Jsmo si jisti, že při instalaci této sestavy budete úspěšní. Avšak pokud budete potřebovat objasnit jakýkoliv problém nebo budete mít jakékoliv dotazy, prosíme, neváhejte se obrátit na naši firmu Kružík s.r.o..

**POZOR!**

Při instalaci této sestavy kování je třeba podniknout řadu bezpečnostních opatření. Aby byla zajištěna bezpečnost všech osob, kterých se bude instalace týkat, věnujte pozornost výstrahám a pokynům uvedených níže! Pokud budete na pochybách, obraťte se na dodavatele.

**! Tato příručka byla napsána pro použití zkušenými technikami a jako taková není vhodná pro kutilské účely nebo pro použití nezkušenými osobami.**

**! Tato příručka popisuje pouze instalaci dílů sestavy kování a jako taková musí být doplněna pokyny pro jakékoliv doplňkové díly.**

**! Před začátkem instalace si tuto příručku pečlivě přečtěte.**

**! Určité díly mohou být ostré nebo mohou mít hrubé okraje. Proto Vám doporučujeme používat ochranné rukavice.**

**! Všechny dodané díly jsou zkonstruovány pro použití se zvedacími vraty.**

**! Během napínání mohou pružiny vyvíjet značné síly. Pracujte opatrně.**

**! Při instalaci zajistěte dostatek světla. Odstraňte překážky a nečistoty. Zajistěte, aby na místě instalace nebyl přítomen kromě montérů nikdo jiný. Další osoby (děti!) mohou během instalace překážet nebo ohrožovat sami sebe.**

**Vybavení potřebné pro správnou a rychlou instalaci**

**Elektronářadí**

Vrtačka  
Vrtačka s pneumatickým přiklepem  
Aku vrtačka  
Úhlová bruska

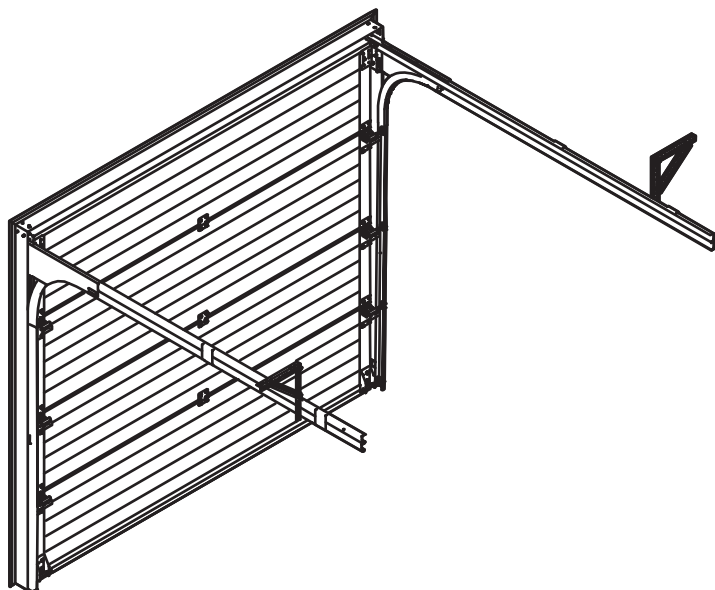
**Nářadí**

Očkově klíče 10, 13 mm  
Gola sada 10, 13  
Sada imbus klíčů  
Ořech 10, 13mm + prodloužený adaptér bitů  
Kombinované kleště, siko kleště  
Kladivo  
Vodovaha  
Metr

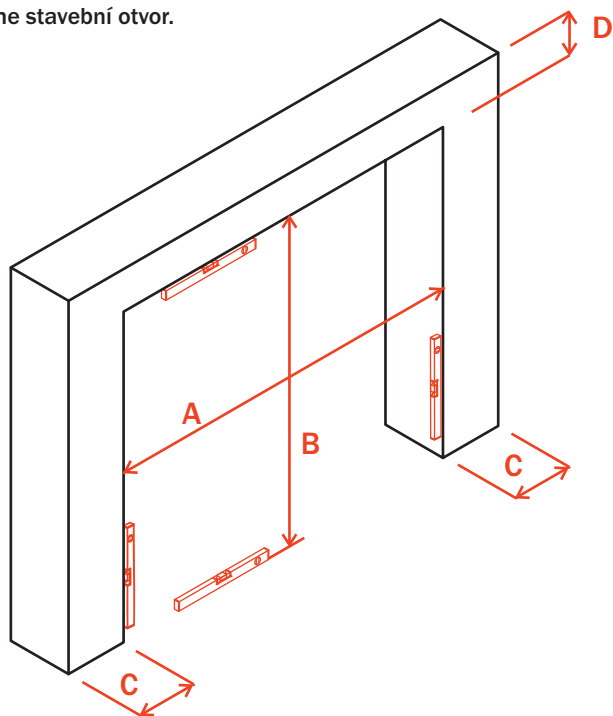
Nůž  
Tužka  
Provaz  
Libela  
2 bloky o výšce přibližně 20 a 40mm  
Upínací čelisti

**Vlastnosti podkladů pro montáž sekčních garážových a průmyslových vrat jsou pro pozdější bezchybný chod vrat podstatné!**

- Rovinnost povrchu
- Pro montáž sekčních vrat musí být (boční ostění, nadpraží, podlaha) co nejrovnější. Boční ostění a nadpraží musí být v jedné rovině. Největší přípustné odchylky v rovinnosti bočního ostění, nadpraží jsou +/-1mm/m, přípustné odchylky podlahy jsou +/-3mm v celé šířce podlahy, v případě větší odchylky není zaručena dostatečná těsnost spodního těsnění.
- Podklad zdiva pro montáž musí být pevný a suchý. V místech montáže sekčních vrat nesmí vést ve zdivu žádné elektrické kabely.
- Každá větší nerovnost podkladu pro montáž (v rámci přípustných tolerancí), může ovlivnit správný chod vrat. Sekční vrata přichytíme ke zdivu hmoždinkami o průměru 12mm.

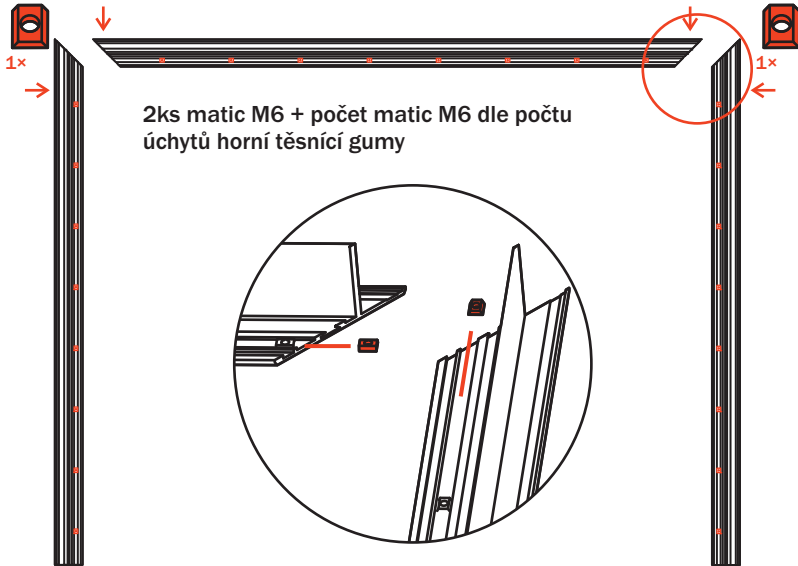


Před montáží překontrolujeme stavební otvor.

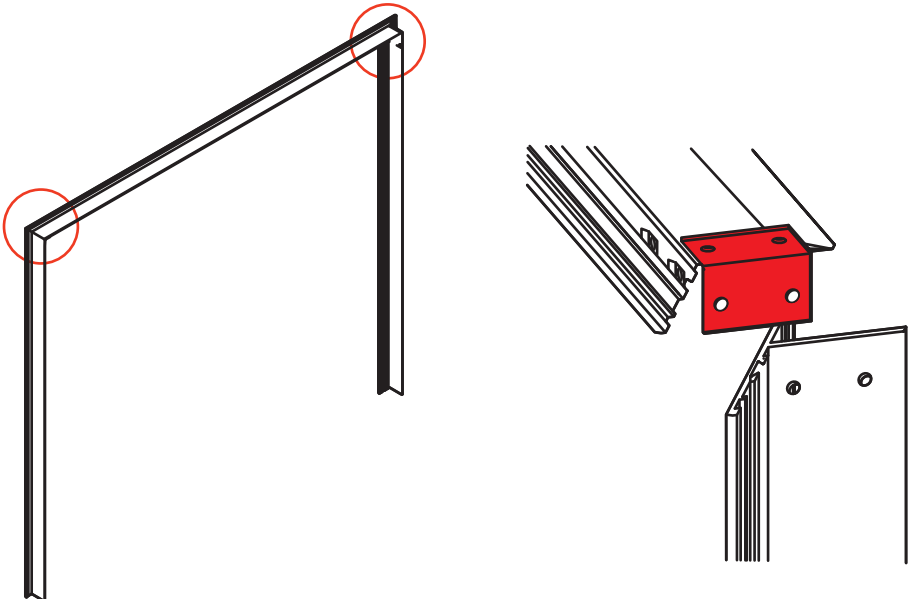


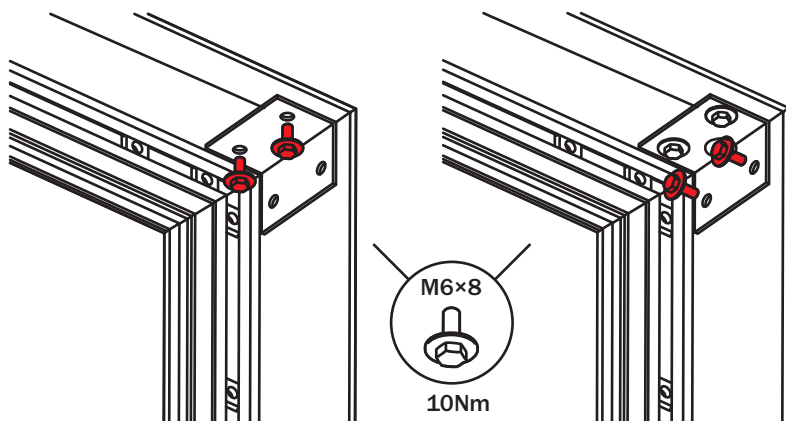
### Příprava před spojením T-profilů

Do svislých profilů vsuneme z horní strany profilu matici M6. Do vodorovného profilu vsuneme potřebný počet matic M6 dle počtu úchytů horní těsnící gumy + 2ks.

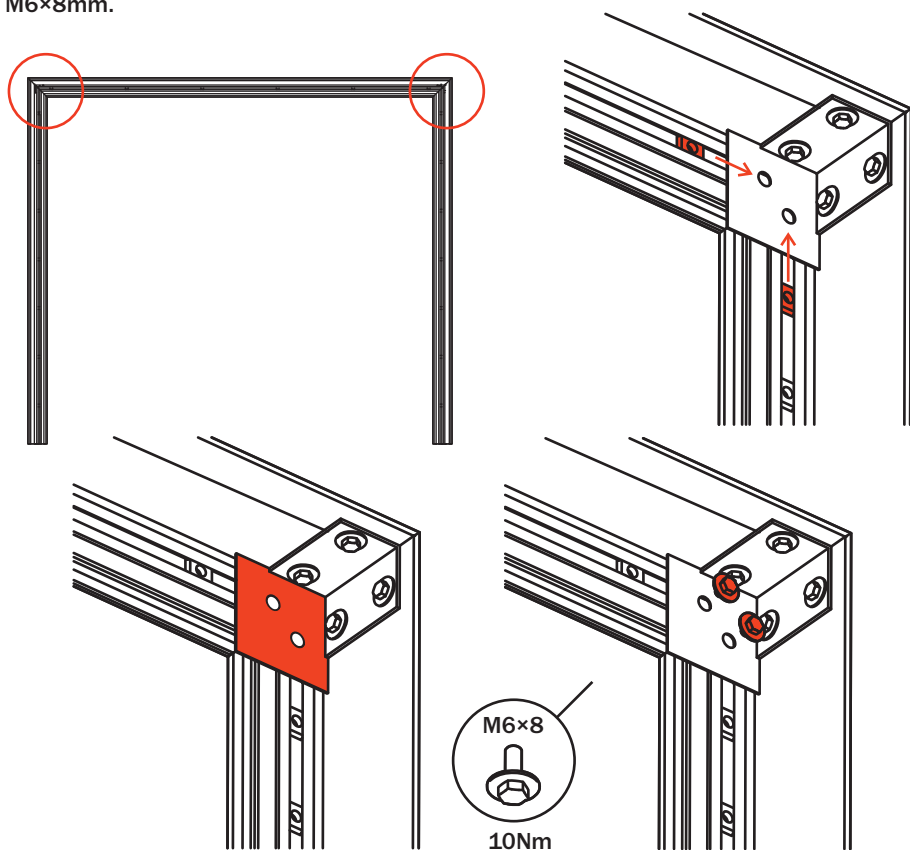


T-profilů sesadíme k sobě tak, aby spoje na sebe doléhaly co nejlépe. Z vnitřní strany vložíme L-profil a sešroubujeme pomocí šroubů **M6×8mm**.



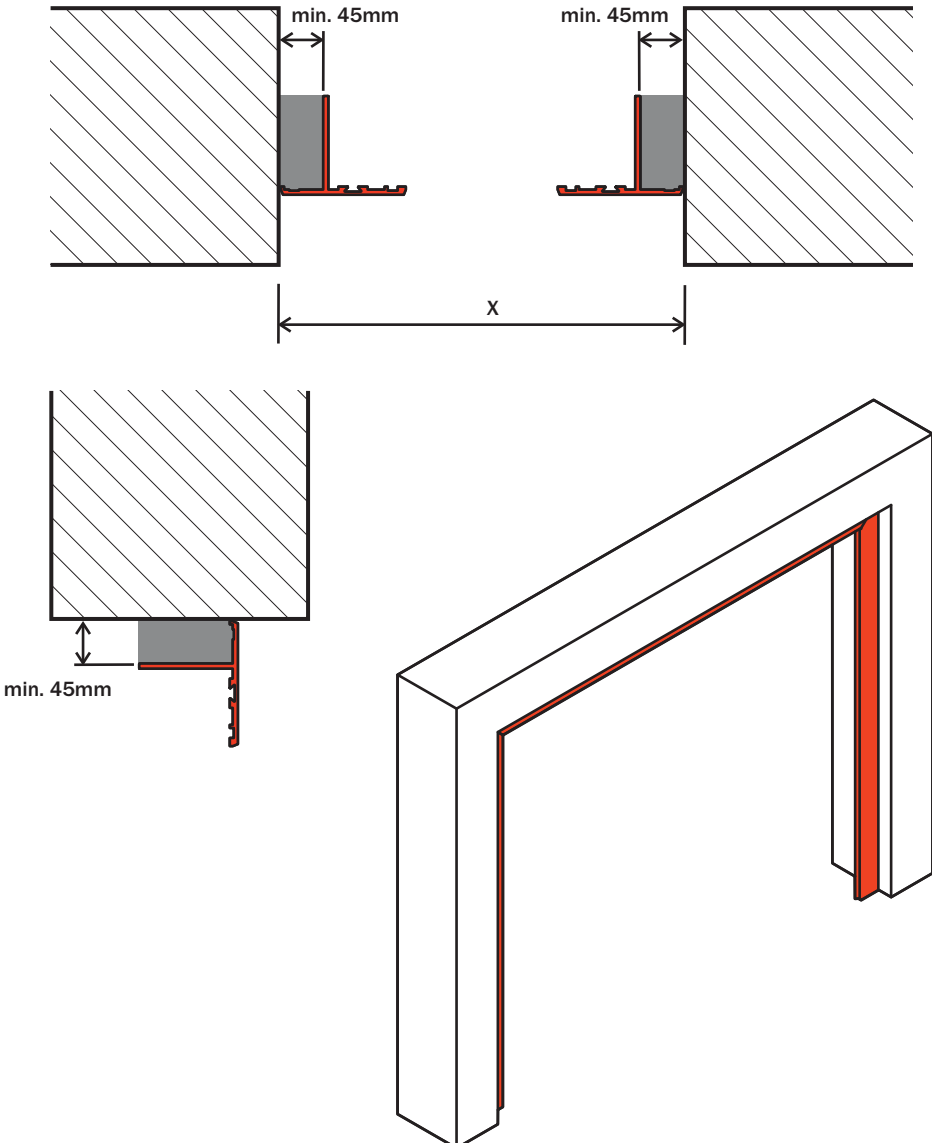


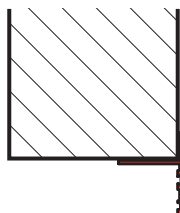
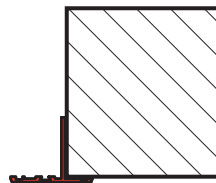
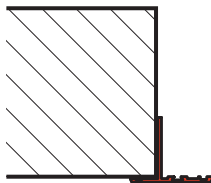
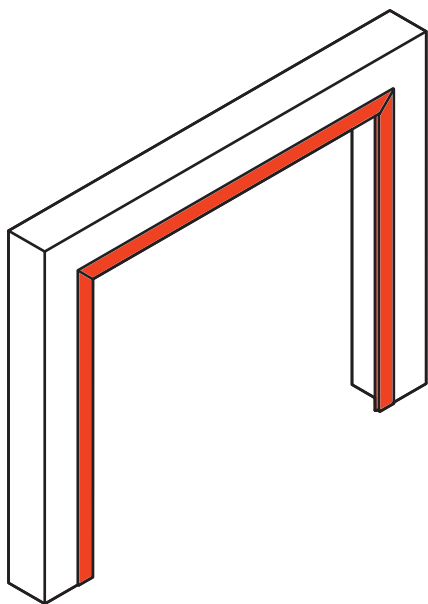
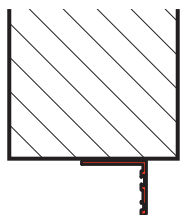
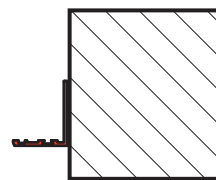
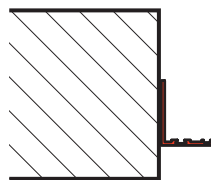
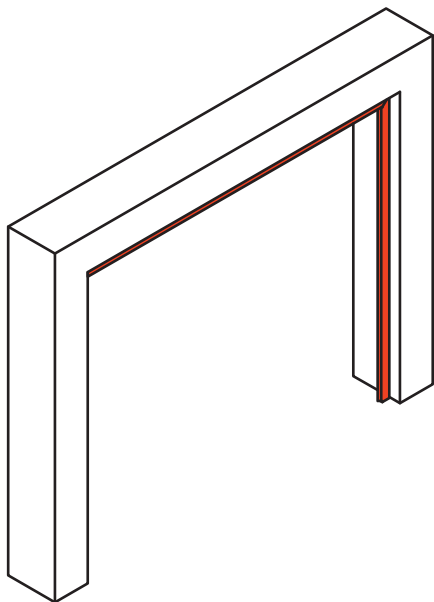
Do rohů vložíme rohovník, vsuneme pod vyvrtané otvory matice a sešroubujeme pomocí šroubů M6×8mm.



## Montáž do stavebního otvoru na stávající rám

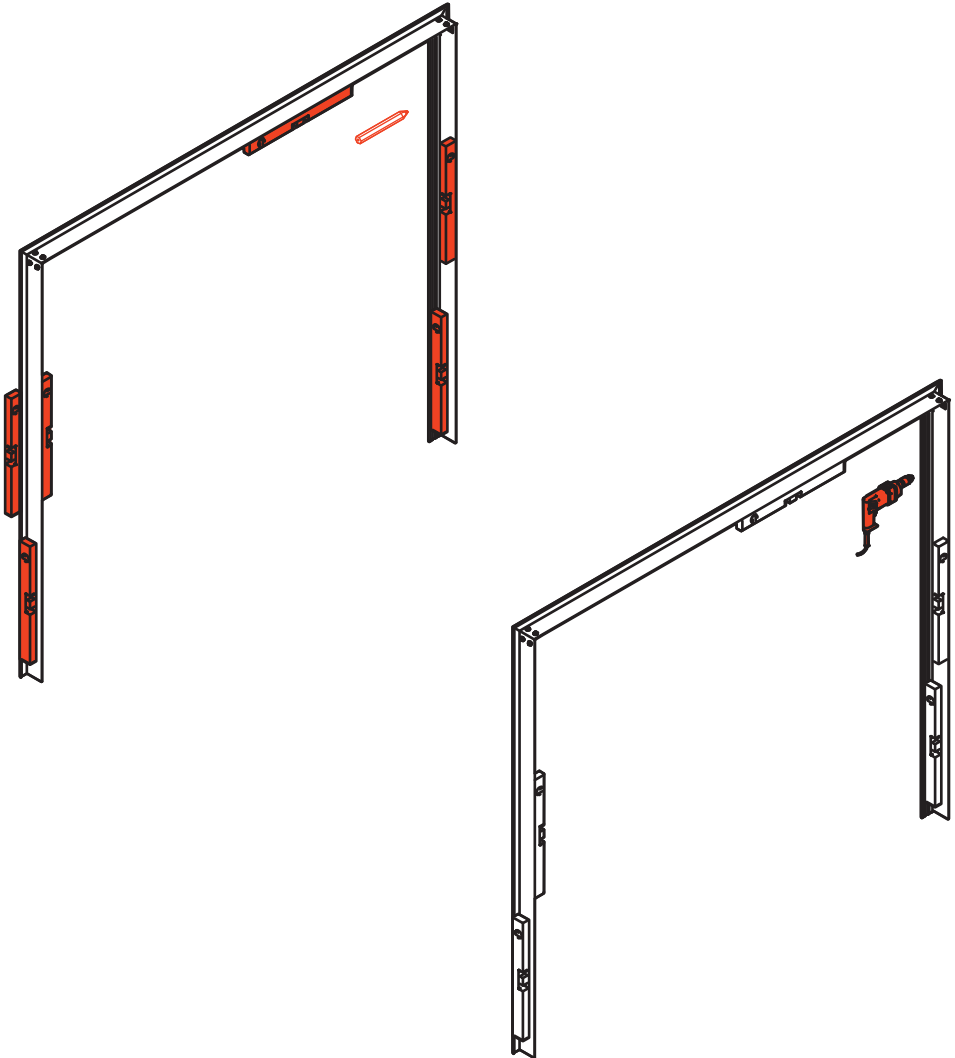
Pro montáž do stav. otvoru na stávající rám je nezbytně nutné, aby rám měl šířku min. 45mm, v případě užšího rámu je nutné zaměřit rozměr X a odečíst z naměřené hodnoty 90mm, vzniklou mezeru mezi rámem a T-profilem je nutné vypodložit.



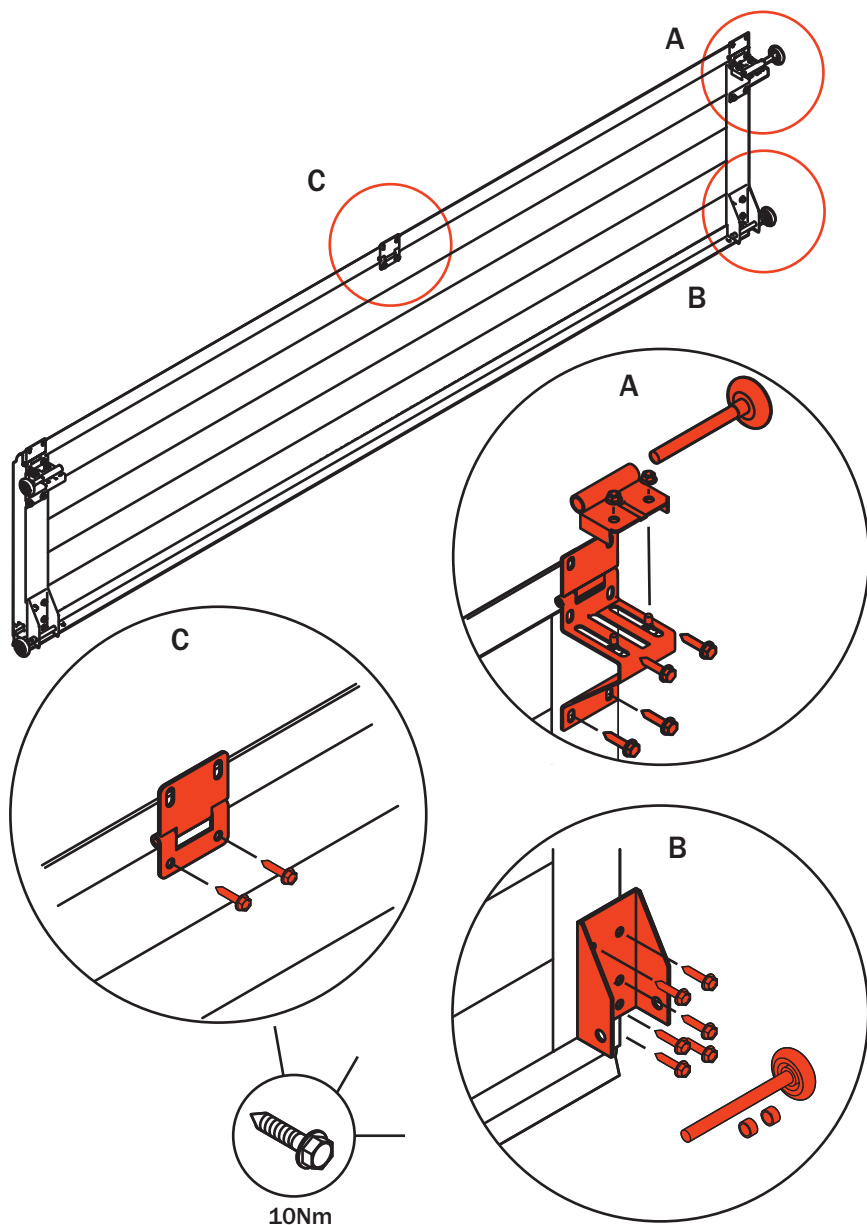
**Montáž do stavebního otvoru na venkovní hranu otvoru****Montáž do stavebního otvoru**



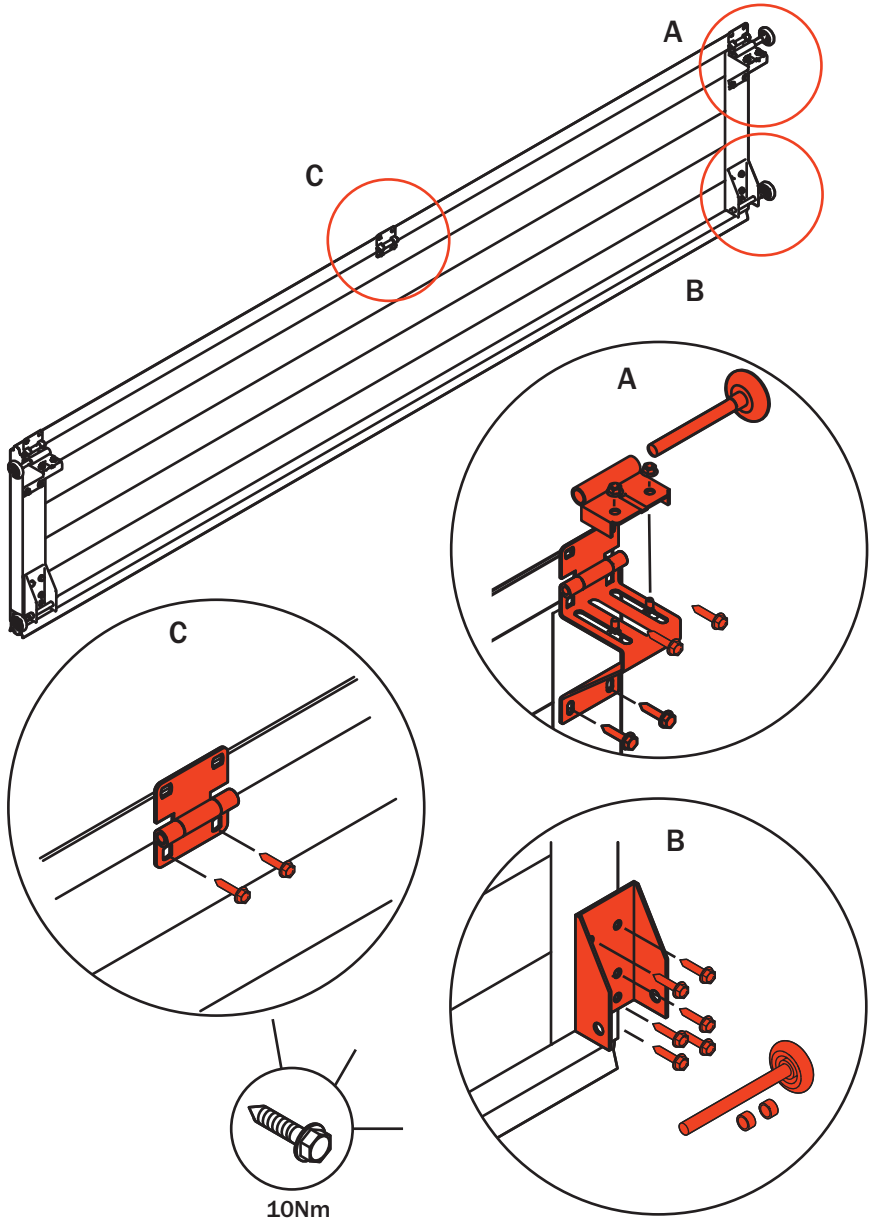
Smontovaný rám vložíme z venkovní strany do stav. otvoru, vyvažíme pomocí vodováhy, označíme a vyvrtáme otvory do zdiva. Vložíme zpět do otvoru rám a znovu vyvažíme rám pomocí vodováhy, v případě nutnosti rám vypodložíme distančními podložkami a přišroubujeme.



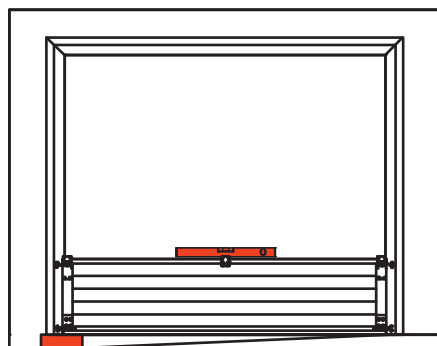
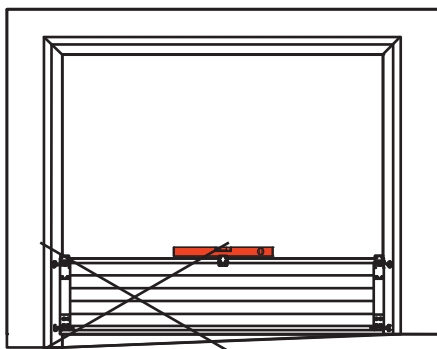
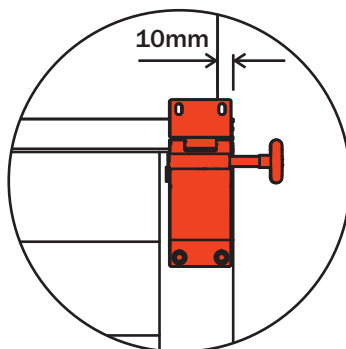
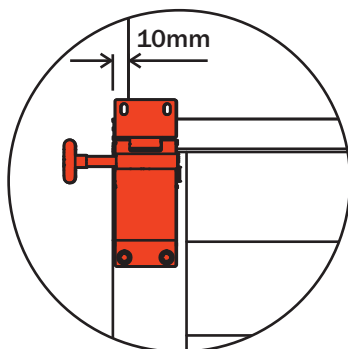
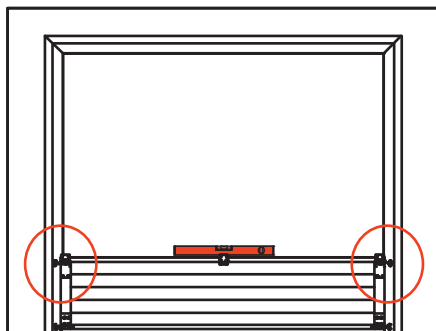
Montáž stranových pantů 25734, středových pantů 25733, na spodní kolečko navlečeme vymešovací válečky o šířce 15 mm, kolečko vložíme do spodního pantu.



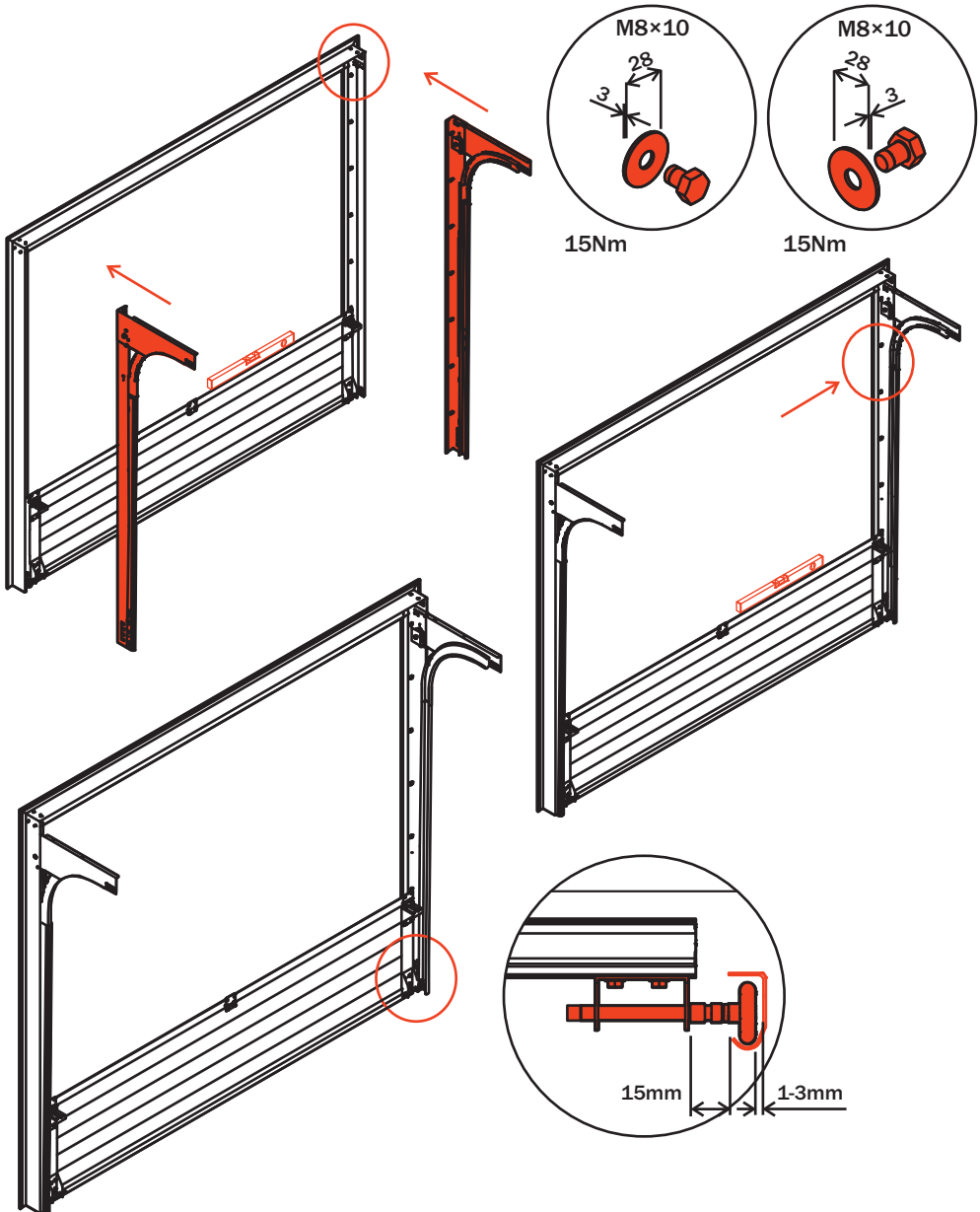
Montáž stranových pantů 450CZ+10, středových pantů 450HZ+10, na spodní kolečko navlečeme vymezovací válečky o šířce 15 mm, kolečko vložíme do spodního pantu.



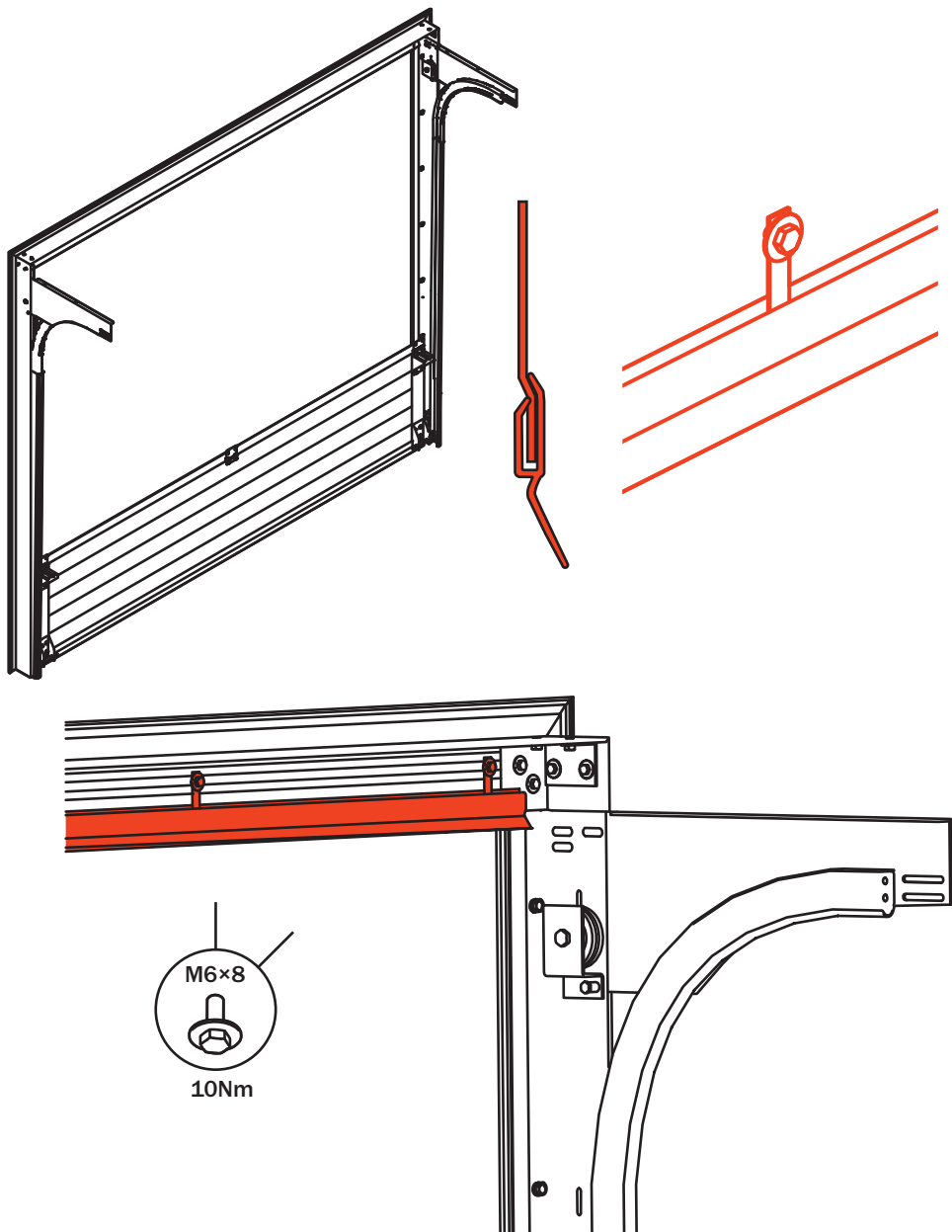
Do otvoru vložíme sekci tak, aby na každé straně přesahovala o 10mm. Do bočních a spodních pantů vložíme kolečka. Do spodních pantů vložíme kolečka délky 145mm, na které nejprve navlečeme vymezovací válečky o šířce 15mm. Sekci v otvoru vyrovnáme pomocí vodováhy. Jestliže se podlaha svažuje, je potřeba jednu ze stran podložit. Do koleček spodní sekce nasuňte svislé kolejnice. Vůle mezi kolečkem a svislou kolejnicí musí být min. 1mm a max. 3mm. V případě podložení sekce je nutné podložit i svislou kolejnici.



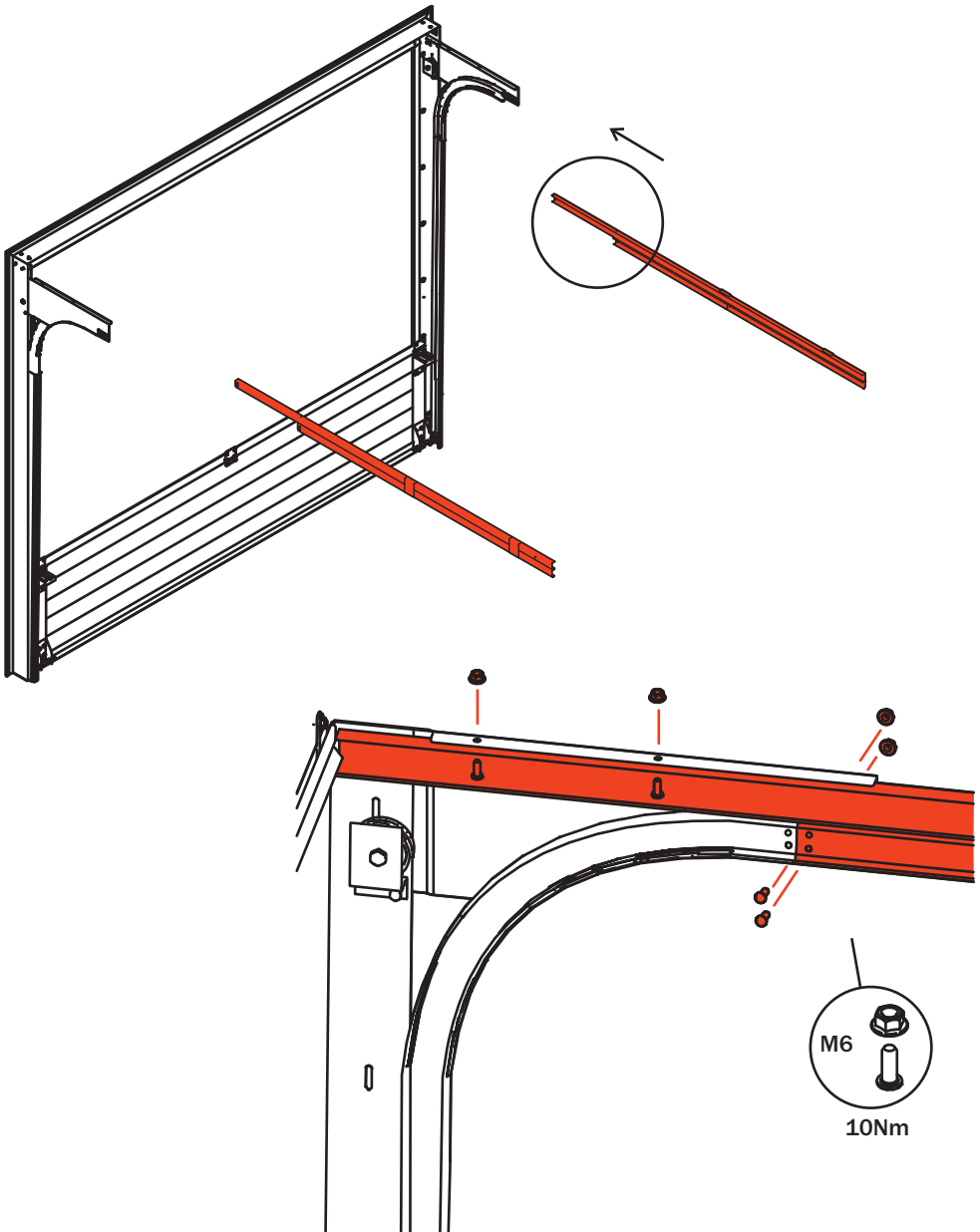
Dále pokračujeme jako při montáži standardních vrat. Na svislé části namontovaného rámu **přišroubujeme svislé kolejnice pomocí šroubu M8×10mm, na který před našrubováním nasuneme podložku ø8mm o rozměru 28×3mm.**



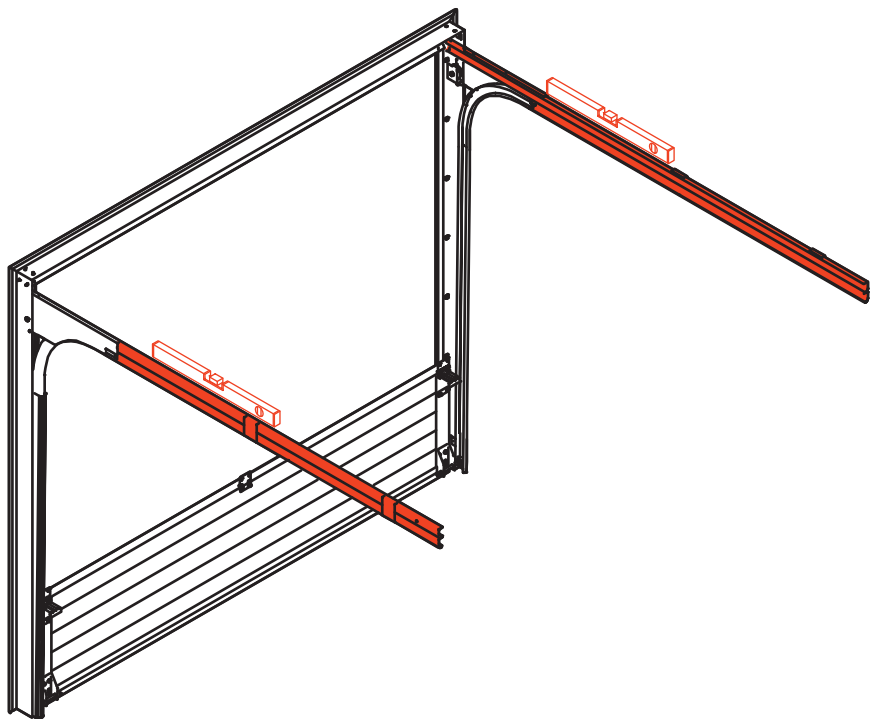
Horní těsnění zkrátíme na potřebnou délku a pomocí pružinových přichytek přichytíme k rámu do matic M6 v T-profilu pomocí šroubů M6×8mm.



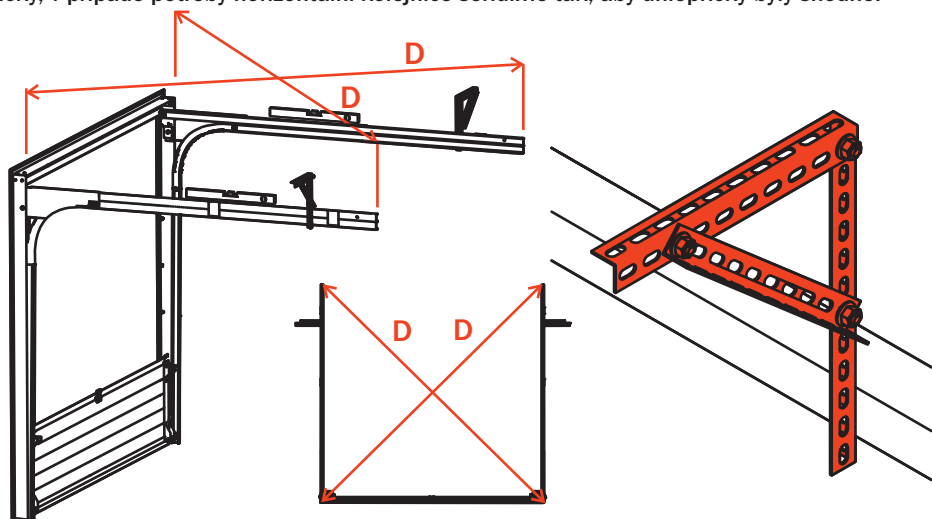
Horizontální kolejnici vložíme do svislé kolejnice a sešroubujeme pomocí šroubů M6 s plochou hlavou.



Horizontální kolejnici dejte do roviny pomocí vodováhy.



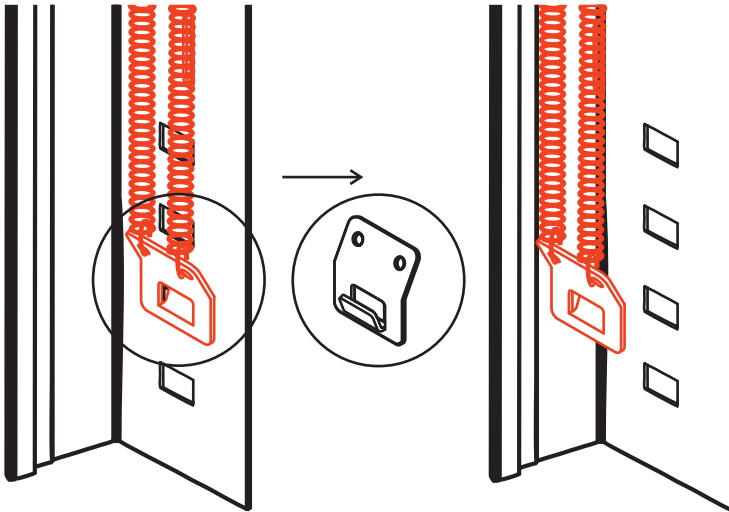
Děrovaným úhelníkem 30×30×2 přichytíme horizontální kolejnice ke stropu. Překontrolujeme úhlopříčky, v případě potřeby horizontální kolejnice seřídíme tak, aby úhlopříčky byly shodné.



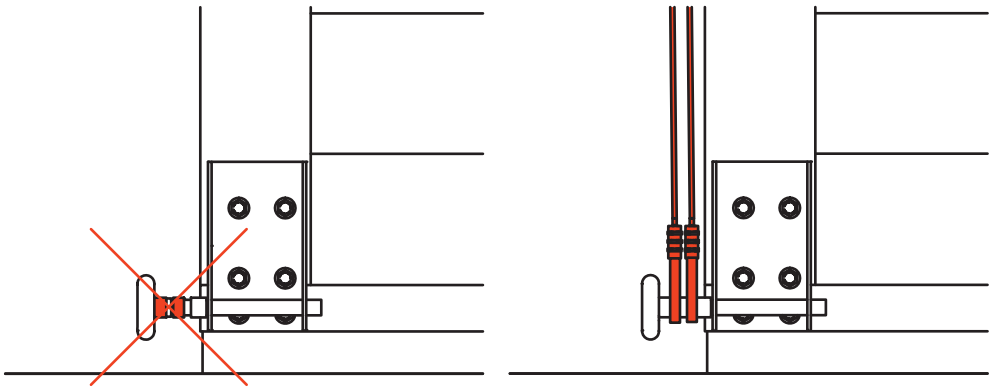


## Instalace lanek

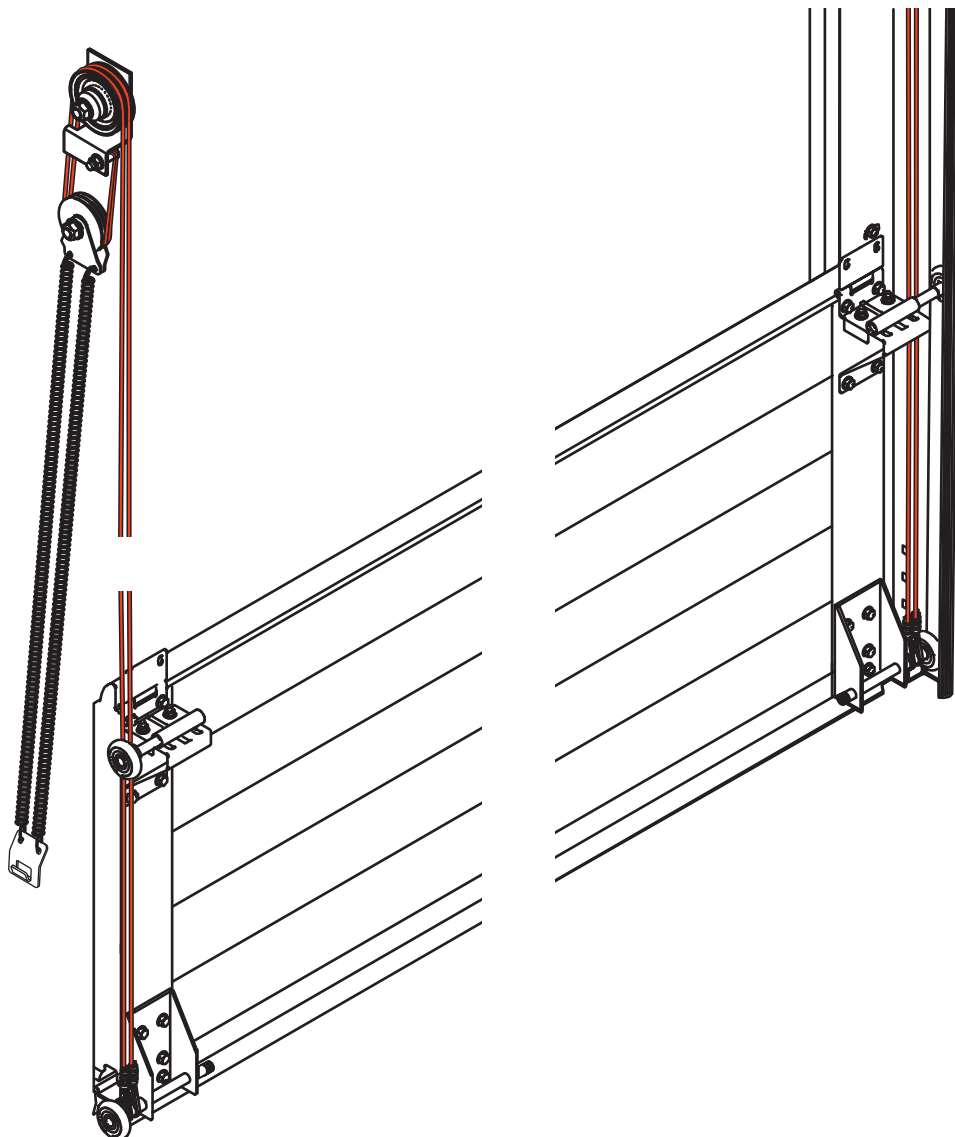
Ze svislých kolejnic tahem směrem dolů odhákáme tažné pružiny.



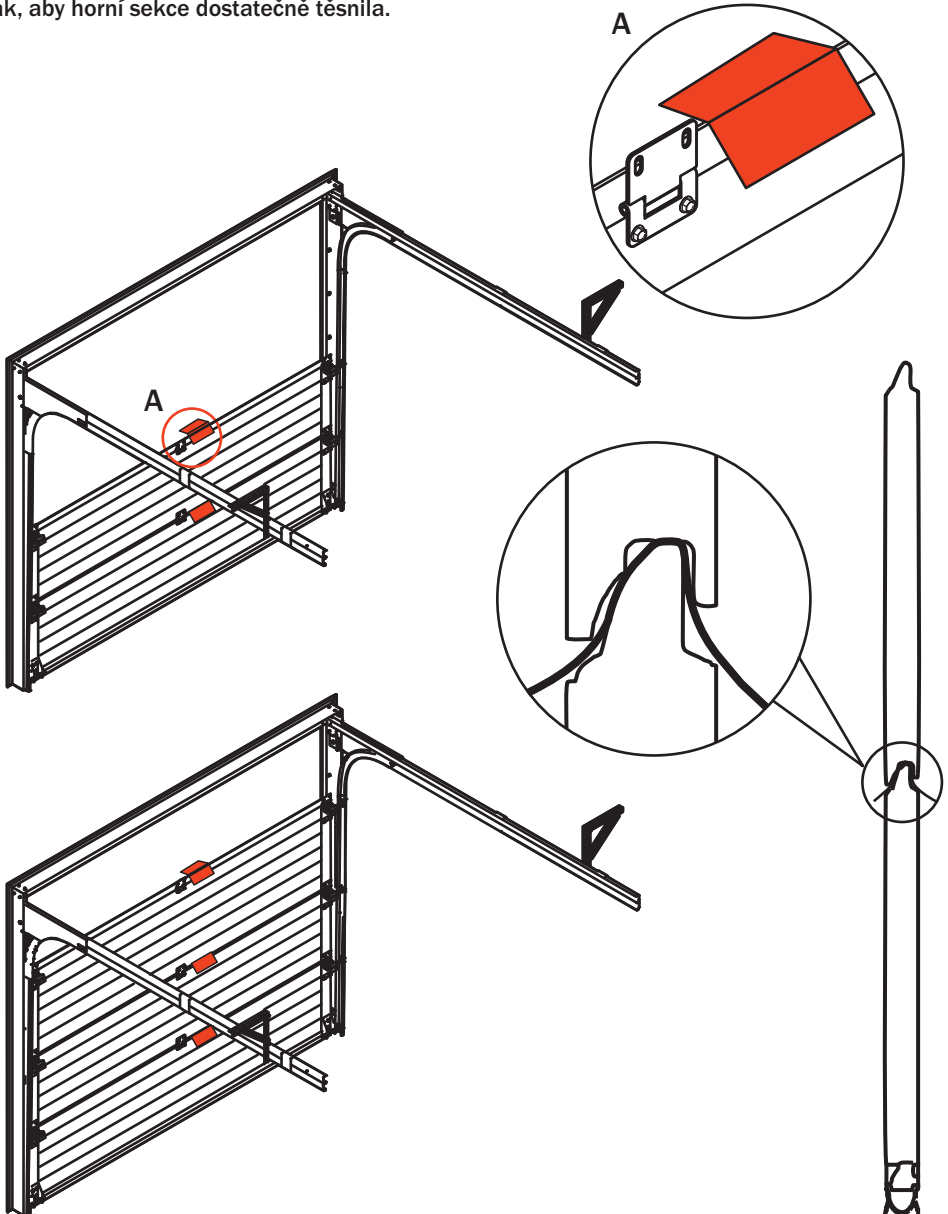
Ze spodní sekce odšroubujeme spodní panty. Z koleček sundáme vymezovací válečky, na místo vymezovacích válečků navlečeme lanka. Vložíme kolečka do J-profilu a panty přišroubujeme ke spodní sekci.

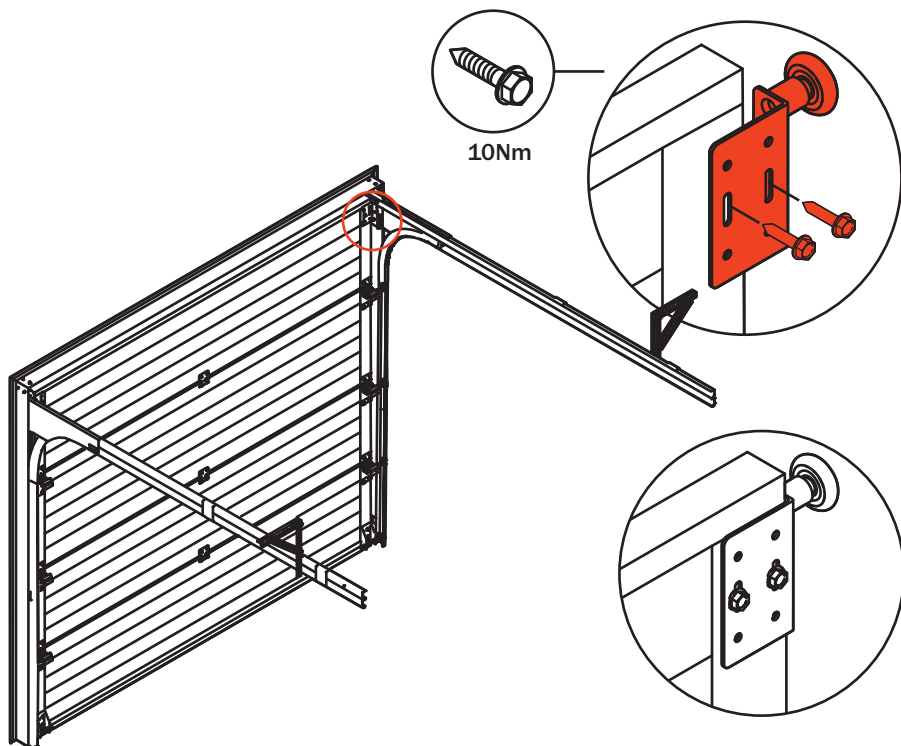


Tažné pružiny necháme volně viset ve svislých kolejnících.

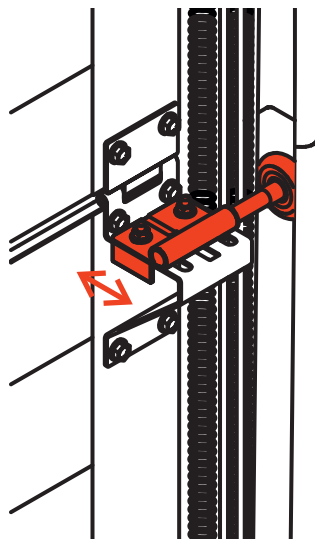
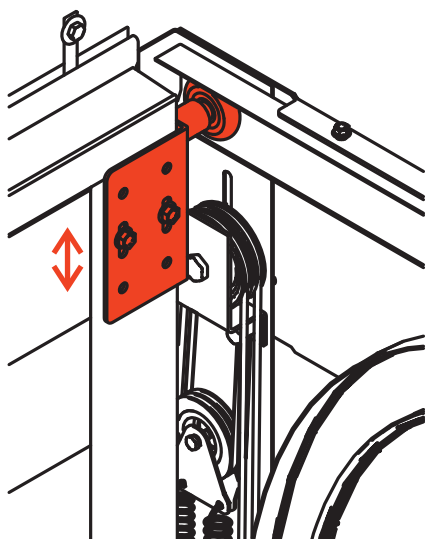


Mezi sekce ke každému pantu vkládáme vymežovací podložky (pokud jsou součástí balení - jen u některých typů panelů), po zvednutí vrat je vyjmeeme.  
Postupně do otvoru skládáme 2, 3 .... a horní sekci. Na horní sekci přišroubujeme horní pant tak, aby horní sekce dostatečně těsnila.

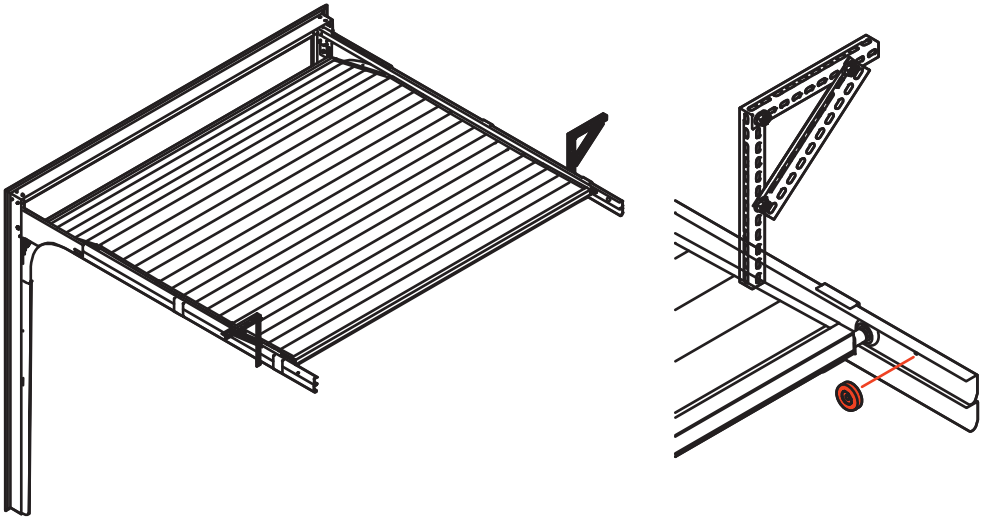




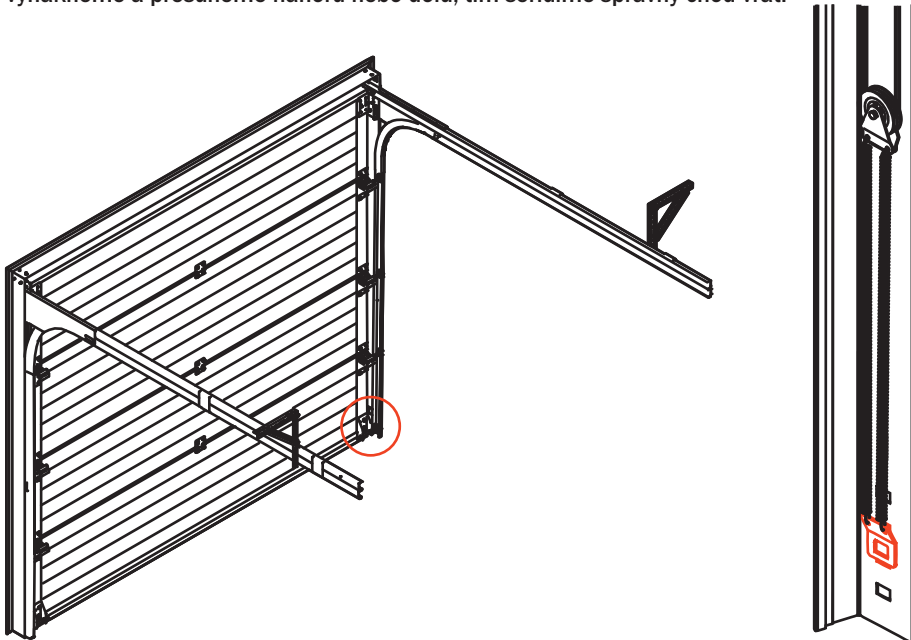
Krajní pant seřídíme tak, aby mezi sekcí a bočním těsněním byla vůle 1 mm. Dotěsnění horní sekce docílíme posunutím horního pantu dolů nebo nahoru.



Vratové křídlo vrat vyzvedneme do horní polohy, zajistíme proti pohybu směrem dolů. Po otevření vrat namontujeme do horizontálních kolejnic gumové dorazy.



Napneme tahací pružiny, úchyt pružin přichytíme ke spodní části svislé kolejnici. Vratové křídlo odjistíme a vrata pomalu zavřeme. V případě špatného chodu vrat spodní úchyt tažných pružin vyhákneme a přesuneme nahoru nebo dolů, tím seřídíme správný chod vrat.



## **Návod na demontáž sekčních vrat s tažnými pružinami**

**Na vratech neprovádějte demontážní práce dokud neodpružíte tažné pružiny!!!**

### **1) Odpružení tažných pružin**

Vratové křídlo vyzvedněte do horní polohy, zajistěte proti pohybu směrem dolů. Vyhákněte spodní úchyt tažných pružin od svislé kolejnice. Vratové křídlo odjistěte a pomalu zavřete.

**Při zavírání vrat dbejte zvýšené opatrnosti, vratové křídlo působí při zavírání celou vahou křídla!!!**

### **2) Demontáž panelů**

Po odpružení pružin začneme demontovat horní, střední a boční panty. Demontáž pantů začínáme vždy od horního panelu. Při odstranění pantů na daném panelu tento panel ihned odebereme. Tento postup opakujeme i u ostatních panelů. U spodního pantu panelu odšroubujeme navijecí lanka a sekci taktéž odebereme.

### **3) Demontáž horizontálních kolejnic**

Demontujeme úchyty horizontálních kolejnic od stropu, odšroubujeme šrouby spojující horizontální a svislé kolejnice.

### **4) Demontáž svislých kolejnic**

Svislé kolejnice odšroubujeme od bočního ostění stavebního otvoru.





**KRUŽÍK** /

Kroměříž, Veleslavínova 2357, [tel.] 573 336 233, [fax.] 573 343 582  
Praha 10 Hostivař, Herbenova 38, [tel.] 267 710 901, [fax.] 267 710 696  
г. Мукачево 89622, 000, "Кружик Украина", с. Ивановцы, ул. Мира, 3, [тел] +38-050-523-59-69

09032017

[www.kruzik.cz](http://www.kruzik.cz) | [www.kruzik.com](http://www.kruzik.com) | [www.kruzik.com.ua](http://www.kruzik.com.ua) | [www.kruzik.eu](http://www.kruzik.eu)